

Kommunedelplan for helse og familie

Satsingsområder

2023 - 2035



**ØRLAND
KOMMUNE**

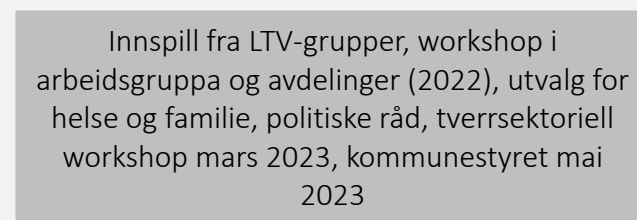
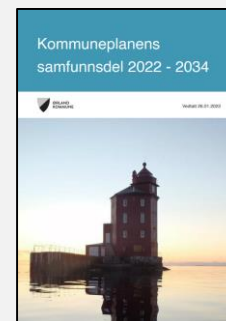
Bakgrunn

Kommunedelplan helse og familie (2023 – 2035) er et overordnet styringsdokument for helse- og familietjenestene i Ørland kommune. Kommunedelplanen skal gi retning og fastsette satsingsområder som skal gis særlig prioritet fram til 2035.

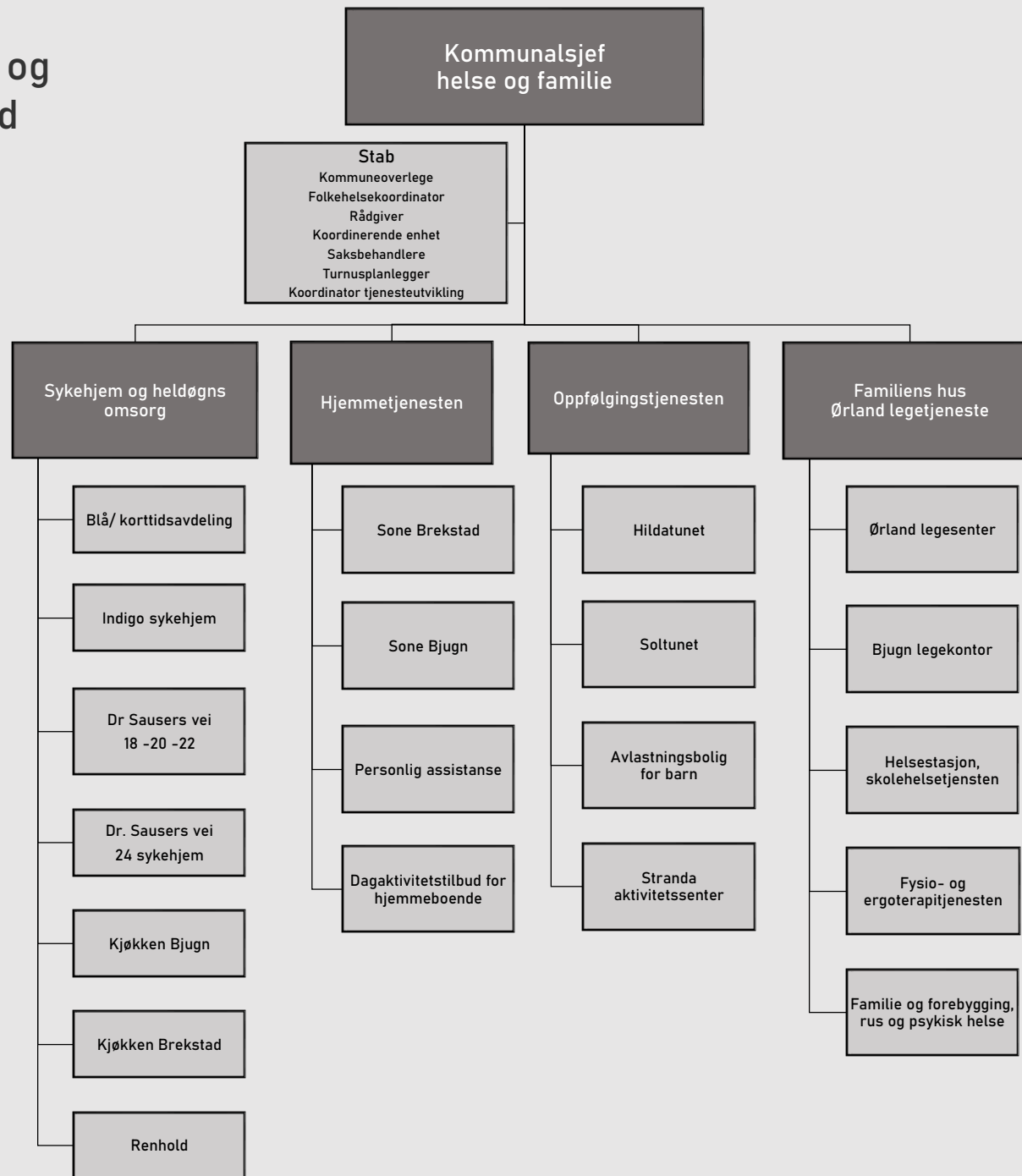
Det ble lagt frem et forslag på satsingsområder til kommunestyret i 2022. Satsingsområdene ble sendt tilbake til utvalg helse og familie av kommunestyret, i avvente på å ferdigstille kommuneplanens samfunnsdel, som er vårt øverste styringsdokument.

Samfunnsdelen ble vedtatt i januar 2023, og etter innspill fra tverrsektoriell workshop i mars 2023 og kommunestyret mai legges det frem forslag til satsingsområder.

I fase 2 (høsten 2023) vil det utarbeides mål, strategier og tiltak for hvert av satsingsområdene. Som er grunnlaget for handlingsprogrammer og budsjetter de nærmeste årene.



Organisering av helse- og familietjenester i Ørland kommune



Fremtidens samfunnsutfordringer



Flere eldre gir økte helse- og omsorgsbehov



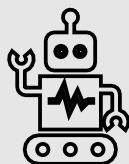
Vedvarende mangel på personell og kompetanse



Flere utenfor samfunns- og arbeidsliv



Trangere økonomi krevere tøffere prioriteringer



Digitalisering i ulik fart og med ulik kraft



Større risiko for uønskede hendelser



Klima-, natur- og miljøutfordringene tiltar



Demokratiet utfordres fra flere hold



Ørland 2034 er klimanøytral



Ørland snakker sammen!



Ørland skaper livsglede!



Ørland utvikler mangfold!

Bærekraftig og tillitsskapende
kommuneorganisasjon



Samskaping og medvirkning



Forebygging og mestring

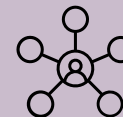


Fremtidsrettede helsetjenester



Kompetanse og rekruttering

Samskaping og medvirkning



I Ørland skal vi snakke sammen!

For å møte framtidens utfordringer er det nødvendig å bruke de ulike ressursene samfunnet har. Helse- og familietjenestene skal derfor skapes og utvikles i fellesskap sammen med kommune, frivillighet, næringsliv, innbyggere og andre aktører.

Involvering og medvirkning både på individ- (bruker og pårørende) og systemnivå vil være grunnleggende for å utvikle tjenester med høy kvalitet. Vi skal styrke samarbeidet på tvers av enheter og fagfelt, til det beste for våre innbyggere og brukere.

Nye uforutsette hendelser kan påvirke tjenestene, vi skal derfor arbeide forebyggende og systematisk med samfunnssikkerhet og beredskap i samarbeid med kommunen og andre aktører.

Aktuelle punkter

- Tverrfaglig samhandling
- Innbyggerinvolvering
- Brukermedvirkning
- Pårørendesamarbeid
- Barn og søsken som pårørende
- Samfunnssikkerhet og beredskap
- Interkommunal samarbeid
- Sivil - militært samarbeid

Forebygging og mestring



Innbyggere i Ørland skal ha gode hverdagsliv og oppleve livsmestring uavhengig av alder og forutsetninger. Helse- og familietjenestene skal legge til rette for at individer og familier opplever mestring, gjennom å utnytte sine evner og muligheter. Innbyggeren skal være aktiv i eget liv.

Habilitering, rehabilitering og hverdagsrehabilitering skal bidra til å øke mestring og livskvalitet og forebygge funksjonsfall. Ørland skal være et aldersvennlig samfunn, hvor vi skal legge til rette for at eldre kan bruke kompetansen og ressursene sine i samfunnet.

Vi skal spesielt ha et fokus på arbeid med psykisk helse, forebygging og tidlig innsats. Det skal vi få til gjennom å benytte modellene BTS (bedre tverrfaglig samhandling) og systemisk praksis for å gi alle barn og unge kompetanse som gir et grunnlag for voksenlivet. Foreldreressurs og foreldrekompetanse vil være en viktig del av arbeidet.

Aktuelle punkter

- Habilitering
- Rehabilitering
- Hverdagsrehabilitering
- Livsglede for alle
- Aldersvennlig samfunn
- Folkehelse
- BTS-modell (bedre tverrfaglig samhandling) og systemisk praksis
- Psykisk helse
- Velferdsteknologi
- Sunn og næringsrik mat
- Tidlig innsats
- Foreldre som ressurs
- Forebygge utenforskap

Fremtidsrettede helsetjenester



For å møte morgendagens utfordringer trenger vi en fremtidsrettet og bærekraftig helsetjeneste. Vi skal være en innovativ helsetjeneste, hvor vi ser på nye måter arbeidsmetoder og faglige tilnærminger. Gjennom digitalisering, samlokalisering av helsetjenester i helsebygg og tverrfaglig samhandling vil vi kunne bidra til økt verdiskapning og bedre utnyttelse av kompetanse og personell.

Det skal være en dør inn til helse- og familietjenestene hvor brukere og pasienter får tilpasset og rett tjenester, til rett tid.

Gjennom livsgledeaktiviteter skal vi aktivt bruke vår unike natur- og kulturarv, som bygger på fellesskap og identitet.

Aktuelle punkter

- Helseplattformen
- Velferdsteknologi
- Samlokalisering i helsebygg
- En dør inn
- Samhandling
- Innovasjon i helse
- Lokalprodusert mat
- Bærekraftig og tillitsskapende kommuneorganisasjon
- Natur og kulturarv

Kompetanse og rekruttering



Ørland kommune skal være en attraktiv kommune som klarer å rekruttere, beholde og utvikle sine medarbeidere. Dette skjer gjennom å legge til rette for faste heltidsstillinger, desentralisert utdanning, konkurransedyktige betingelser og attraktive turnuser. God kompetanse på riktig nivå, på rett sted og til riktig tid, er en forutsetning for gode, effektive og trygge tjenester.

Ørland kommune skal være en tillitsskapende og bærekraftig kommuneorganisasjon: vi skal skape arbeidsglede, vi skal samhandle, vi tenker nytt og vi utvikler kompetanse.

Vi skal være en utviklingsorientert og innovativ helse- og familietjeneste, som har fokus på rekruttering og kompetanse. Denne satsingen er viktig for bo- og blilyst i Ørland kommune.

Aktuelle punkter

- Rekruttere
- Beholde
- Heltidsstillinger
- Desentralisert utdanning
- Konkurransedyktige betingelser
- Attraktive turnuser
- Tillitsskapende og bærekraftig kommuneorganisasjon
- Omdømmebygging
- Livsglede for eldre
- Bidra til bo – og blilyst gjennom å tilby kvalitative gode og trygge arbeidsplasser

Ørland 2034 er klimanøytral

Ørland kommune har satt seg ambisiøse klimamål frem mot 2034, hvor Ørland skal være en foregangskommune for hvordan en distriktskommune kan jobbe mot klimanøytralitet.

Helse- og familietjenestene i Ørland er en av de største sektorene i kommunen med antall ansatte, brukere og bygningsmasse, dermed også en av sektorene med høyest klimagassutslipp. For å oppnå mål om klimanøytral kommune er vi helt avhengig av at hele kommuneorganisasjonen jobber sammen for å nå målet, og helse og familie skal være en viktig samarbeidspart i dette arbeidet.

Aktuelle punkter

- Gode innkjøpsavtaler med fokus på bærekraft
- Redusere matsvinn
- Avfallshåndtering
- Reduksjon av energi i bygg
- Nytt helsebygg
- Transport
- Kompetanseheving

Noen eksempler:



EGNE urtehager ved kjøkkenet ved Bjugn helsesenter og Ørland Medisinske senter



Bruk av kortreist mat



El-bil og oppladbare hybridbiler i hjemmetjenesten

Bilder hentet fra kommunens facebookside og Fosna-folket.

Veien videre

Forslag på satsingsområder:



Samskaping og medvirkning



Forebygging og mestring



Fremtidsrettede helsetjenester



Kompetanse og rekruttering

Mål, strategier og tiltak utarbeides høsten 2023:

Mål, strategier og tiltak innenfor
samskaping og medvirkning

Mål, strategier og tiltak innenfor
forebygging og mestring

Mål, strategier og tiltak innenfor
fremtidsrettede helsetjenester

Mål, strategier og tiltak innenfor
kompetanse og rekruttering



**Budsjett og
økonomiplan**



**ØRLAND
KOMMUNE**



**Samskaping og
mestring**



**Fremtidsrettede
helsetjenester**



**Forebygging og
mestring**

**Kompetanse og
rekruttering**

