

# Overordnet beredskapsplan

## Policy



V 1.0 31.des 2019

# Innhold

<b>1</b>	<b>INNLEDNING</b> .....	3
1.1	Mål med beredskapsplanen.....	3
1.2	Fra helhetlig ROS til en samordnet beredskap .....	3
1.2	Oppbygging og bruk av planen.....	4
<b>2</b>	<b>LOVVERK</b> .....	6
<b>3</b>	<b>KRAV OG FORUTSETNINGER FOR BEREDSKAPEN</b> .....	8
3.1	Krav til planverket.....	8
3.2	Beredskapsprinsipper .....	8
3.3	Beredskapsnivåer .....	9
3.4	Kriseledelsens fullmakt .....	11
3.5	Økonomisk ansvar.....	11
<b>4</b>	<b>PLANPROSESS</b> .....	12
<b>5</b>	<b>GYLDIGHET OG REVISJON AV BEREDSKAPSPLANEN</b> .....	14
5.1	Oppfølging og årlig revisjon.....	14
5.1.1	Kommunal beredskapsplan .....	14
5.1.2	Etatsvise fagplaner.....	14
5.1.3	Tiltak i årsbudsjett og økonomiplan .....	14
5.1.4	Avviksbehandling .....	15
5.2	Kontroll og oppfølging ved kriser/ øvelser .....	15
<b>6</b>	<b>OPPLÆRING OG ØVELSER</b> .....	16
6.1	Opplæring.....	16
6.2	Øvelser .....	16

Rev.nr.	Dato	Grunn for rev.	Kontrollert	Godkjent
1	Mars 20	Årlig	tsem	
2	Nov 21	Årlig	tsem	

# 1 INNLEDNING

## 1.1 Mål med beredskapsplanen

Ørland kommunes overordnede beredskapsplan skal være et verktøy for sentral kriseledelse under kriser og uønskede hendelser for å sikre rask og god håndtering slik at:

- tap og skader på mennesker, miljø og materiell unngås eller begrenses.
- kommunen evner å opprettholde sine tjenester når den utsettes for en uønsket hendelse og raskt evner å gjenoppta sin virksomhet etter at hendelsen har inntruffet.

Sentral kriseledelse skal håndtere krisen på et strategisk nivå og skal ikke delta i operativ håndtering.

## 1.2 Fra helhetlig ROS til en samordnet beredskap

Overordnet beredskapsplan er utarbeidet på grunnlag av Ørland kommunes helhetlige ROS-analyse 2020 til 2024. Følgende hendelser fra ROS-analysen legges til grunn for kommunens overordnede beredskap:

### 1. Naturhendelser

- a. storm og strømbrydd
- b. bortfall av kommunal vannforsyning
- c. pandemi
- d. lyngbrann

### 2. Storulykker

- a. brann på helsetun
- b. skipsulykke
- c. luftfartsulykke
- d. trafikkulykke med buss og skolebarn

### 3. Tilsiktede hendelser

- a. økt trusselnivå ved Ørland flystasjon
- b. skoleskyting
- c. gisselsituasjon
- d. data-hacking/datakriminalitet

Kommunen jobber kontinuerlig for å redusere sin risiko og sårbarhet mot disse hendelsene, men styrker samtidig sin beredskap for å kunne håndtere uønskede hendelser, av alle slag.

Uavhengig av hendelse vil samordning og koordinering av beredskapen være utfordrende for kommunens kriseledelse, særlig ved større hendelser som involverer mange aktører. Kommunens sentrale kriseledelse jobber for å styrke sin beredskap ved å involvere sentrale aktører, internt og eksternt, både i planarbeidet og øvelser.

## **1.2 Oppbygging og bruk av planen**

Overordnet beredskapsplan i Ørland kommune er delt opp i to deler:

1. Policy (dette dokumentet)
2. Operativ del

### **Policy**

Denne del av beredskapsplanen viser bakgrunn og forankringen av planen, utdypende informasjon om beredskapsprinsipper, samt rutiner for oppdatering og vedlikehold av planen. Følgende er bl.a. beskrevet:

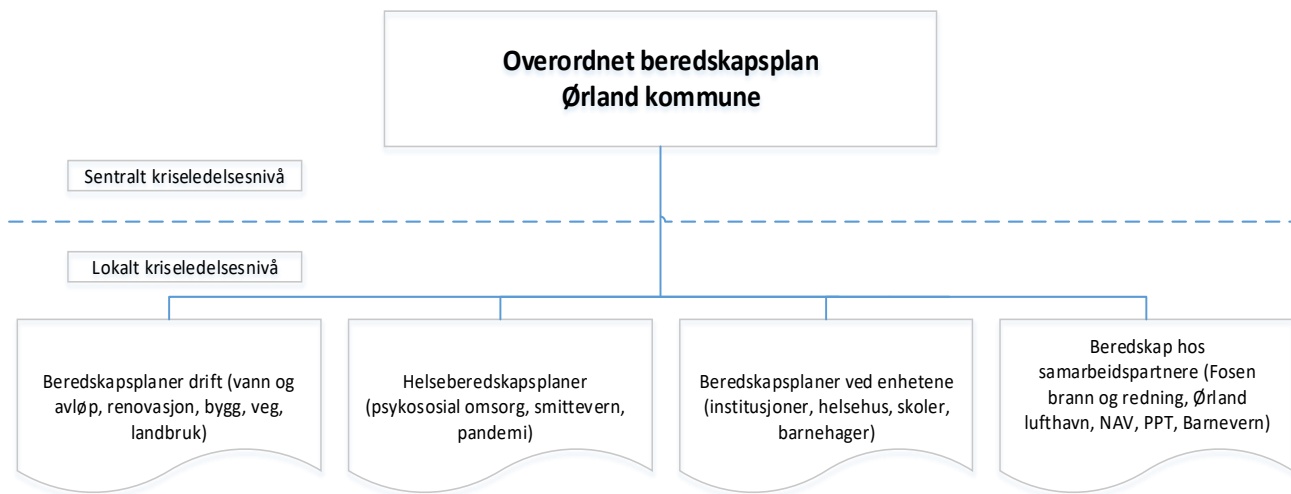
- Mål for og administrasjon av planverket
- Beredskapsprinsipper, ansvars- og rollefordeling
- Overordnet organisering av virksomheten ved beredskapssituasjon

### **Operativ del**

Den operative delen av beredskapsplanen er et praktisk hjelpemiddel til bruk under krise- eller beredskapssituasjoner, og gir føringer for håndtering av kriser og ulykkeshendelser. Følgende er beskrevet:

- Organisering av sentral kriseledelse i Ørland kommune
- Hovedprinsipper for varslings og mobilisering av mannskap
- Beredskap for psykososial omsorg
- Informasjonsberedskap og krisekommunikasjon
- Normalisering
- Generiske tiltakskort for nøkkelpersonell – Vedlegg A
- Ressursoversikt – Vedlegg B
- Plan for befolkningsvarslings og evakuering – Vedlegg C
- Plan for krisekommunikasjon – Vedlegg D

Overordnet beredskapsplan er plan for strategisk kriseledelse og har som oppgave å samordne og koordinere kommunens totale beredskap. En oversikt over sammenheng mellom overordnet beredskapsplan og lokale planer ses i figuren under:



Sentral kriseledelse kan ved behov utløse fagspesifikke beredskapsplaner. Dette gjøres gjennom kommunalsjef for aktuelt område. Følgende fagplaner kan være aktuelle:

Nivå	Dokumentnavn	Ansvarlig instans
Strategisk	Overordnet beredskapsplan for Ørland kommune - Policy	Kommunedirektør
	Overordnet beredskapsplan for Ørland kommune Operativ del	
	Vedlegg A – Tiltakskort og sjekklister	
	Vedlegg B – Ressursoversikt	
	Vedlegg C – Plan for befolkningsvarsling og evakuering	
	Vedlegg D – Plan for krisekommunikasjon	
Lokalt	Plan for psykososial omsorg	Kommunalsjef helse og velferd
	Smittevernplan	Kommuneoverlege/smittevernlege
	Infeksjonsforebyggende plan	Kommuneoverlege/smittevernlege
	Pandemiplan	Kommuneoverlege/smittevernlege
	Helse- og sosial beredskapsplan	Kommunalsjef helse og velferd
	Bortfall av vannforsyning	Kommunalsjef samfunnsutvikling og tekniske tjenester
	Knapphet på strøm	Kommunalsjef samfunnsutvikling og tekniske tjenester
	Evakueringsplan for helseinstitusjoner	Kommunalsjef helse og velferd
	Beredskapsplaner for barnehager og skoler	Kommunalsjef oppvekst og utdanning

## 2 LOVVERK

Følgende regelverk stiller krav til innholdet i overordnet kommunal beredskap (gjengitt lovverk er gjeldende pr. desember 2019. Dette oppdateres ved endringer):

### **Lov om kommunal beredskapsplikt, sivile beskyttelsestiltak og Sivilforsvaret (sivilbeskyttelsesloven) §15. Kommunal beredskapsplikt - beredskapsplan for kommunen**

*Med utgangspunkt i risiko- og sårbarhetsanalysen etter § 14 skal kommunen utarbeide en beredskapsplan. Beredskapsplanen skal inneholde en oversikt over hvilke tiltak kommunen har forberedt for å håndtere uønskede hendelser. Som et minimum skal beredskapsplanen inneholde en plan for kommunens kriseledelse, varslingslister, ressursoversikt, evakueringsplan og plan for informasjon til befolkningen og media.*

### **Lov om helsemessig og sosial beredskap (helseberedskapsloven)**

#### **§ 2-2.Planlegging og krav til beredskapsforberedelser og beredskapsarbeid**

*Kommuner, fylkeskommuner, regionale helseforetak og staten plikter å utarbeide en beredskapsplan for de helse- og omsorgstjenester eller sosialtjenester de skal sørge for et tilbud av eller er ansvarlige for. Kommuner skal også utarbeide beredskapsplan for sine oppgaver etter folkehelseloven kapittel 3. Beredskapsplanen skal også omfatte tjenester som etter lov eller avtale tilbys av private virksomheter som en del av de respektive tjenester. Det skal også i nødvendig utstrekning utarbeides delplaner for aktuelle institusjoner og tjenesteområder.*

### **Lov om kommunale helse- og omsorgstjenester m.m. (helse- og omsorgstjenesteloven)**

#### **§ 5-2.Beredskapsarbeid**

*Kommunen plikter å utarbeide en beredskapsplan for sin helse- og omsorgstjeneste i samsvar med helseberedskapsloven. Planen skal samordnes med kommunens øvrige beredskapsplaner.*

### **Forskrift om kommunal beredskapsplikt**

#### **§ 4.Beredskapsplan**

*Kommunen skal være forberedt på å håndtere uønskede hendelser, og skal med utgangspunkt i den helhetlige risiko- og sårbarhetsanalysen utarbeide en overordnet beredskapsplan. Kommunens overordnede beredskapsplan skal samordne og integrere øvrige beredskapsplaner i kommunen. Den skal også være samordnet med andre relevante offentlige og private krise- og beredskapsplaner.*

*Beredskapsplanen skal som et minimum inneholde:*

- a) *en plan for kommunens kriseledelse som gir opplysninger om hvem som utgjør kommunens kriseledelse og deres ansvar, roller og fullmakter, herunder hvem som har fullmakt til å bestemme at kriseledelsen skal samles.*
- b) *en varslingsliste over aktører som har en rolle i kommunens krisehåndtering. Kommunen skal informere alle som står på varslingslisten om deres rolle i krisehåndteringen.*
- c) *En ressursoversikt som skal inneholde opplysninger om hvilke ressurser kommunen selv har til rådighet og hvilke ressurser som er tilgjengelige hos andre aktører ved uønskede hendelser. Kommunen bør på forhånd inngå avtaler med relevante aktører om bistand under kriser.*
- d) *evakueringsplaner og plan for befolkningsvarsling basert på den helhetlige risiko- og sårbarhetsanalysen.*
- e) *plan for krisekommunikasjon med befolkningen, media og egne ansatte.*

*Beredskapsplanen kan utarbeides som en handlingsdel til kommunedelplanen i henhold til plan- og bygningsloven.*

#### **§ 5.Samarbeid mellom kommuner**

*Der det er hensiktsmessig bør det etableres samarbeid mellom kommuner om lokale og regionale løsninger av forebyggende og beredskapsmessige oppgaver, med sikte på best mulig utnyttelse av de samlede ressurser. Hver kommune skal ha en egen beredskapsplan og helhetlig risiko- og sårbarhetsanalyse i henhold til forskriften.*

### 3 KRAV OG FORUTSETNINGER FOR BEREDSKAPEN

#### 3.1 Krav til planverket

Kommunens overordnede beredskapsplan skal sikre at tverrsektoriell håndtering av uønskede hendelser er samordnet. Det stiller derfor krav til tverrsektorielt samarbeid og samordning både i utarbeidelsen, forebyggingsarbeid, opplæring og øvelser.

Den overordnede beredskapsplanen er egnet til å se de spesifikke (sektorvise) beredskapsplanene etter særlovgivningen i sammenheng.

Hvert enkelt tjenesteområde (sektor) er ansvarlige for å utarbeide og oppdatere egne beredskapsplaner i henhold til krav i lovverk. Leder for enhet/tjenesteområde er ansvarlig for å involvere kommunens sentrale kriseledelse for forventningsavklaring mellom lokal og sentral kriseledelse. Tilsvarende er kommunedirektøren, sammen med sine kommunalsjefer, ansvarlig for å involvere lokal kriseledelse i sitt ROS- og beredskapsarbeid.

Den overordnede beredskapsplanen skal også sikre samordning og koordinering med relevante offentlige og private aktører. Kommunedirektøren er derfor ansvarlig for å involvere relevante eksterne aktører i sitt ROS- og beredskapsarbeid. Beredskapsplanen skal angi roller og ansvar i grensesnittsituasjoner, ressursoversikt og varslingslister.

Sentral kriseledelse skal håndtere krisen på et strategisk nivå og skal ikke delta i operativ håndtering. Beredskapsplanen skal være et verktøy under kriser og uønskede hendelser slik at tap og skader på mennesker, miljø og materiell unngås eller begrenses.

#### 3.2 Beredskapsprinsipper

Krisehåndteringen i Ørland kommune bygger på de nasjonale beredskapsprinsippene:

**Ansvarsprinsippet betyr at den myndighet, virksomhet eller etat, som til daglig har ansvaret for et område, også har ansvaret for nødvendige beredskapsforberedelser og for den utøvende tjeneste ved kriser og katastrofer. Dette ansvaret omfatter også å planlegge hvordan funksjoner innenfor eget ansvarsområde skal kunne opprettholdes og videreføres dersom det inntreffer en ekstraordinær hendelse.**

**Likhetsprinsippet betyr at den organisasjon man opererer med under kriser skal være mest mulig lik den organisasjon man har til daglig. Likhetsprinsippet er en utdyping av ansvarsprinsippet, nemlig en understreking av at ansvarsforholdene internt i virksomheter/organisasjoner og mellom virksomheter/organisasjoner ikke skal endres i forbindelse med krisehåndtering.**

**Nærhetsprinsippet betyr at kriser organisatorisk skal håndteres på et lavest mulig nivå. Den som har størst nærhet til krisen, vil vanligvis være den som har best forutsetninger for å forstå situasjonen og dermed er best egnet til å håndtere den. Nærhetsprinsippet må også sees i sammenheng med ansvarsprinsippet. En krise innenfor en kommunes- eller virksomhets ansvarsområde er det i utgangspunktet kommunens- eller virksomhetens ansvar å håndtere. Nærhetsprinsippet gjelder ikke ved sikkerhetspolitiske kriser.**



**Samvirkeprinsippet** stiller krav til at myndighet, virksomhet eller etat har et selvstendig ansvar for å sikre et best mulig samvirke med relevante aktører og virksomheter i arbeidet med forebygging, beredskap og krisehåndtering.

*(Fra Stortingsmelding 29 (2011-2012) Samfunnssikkerhet)*

### 3.3 Beredskapsnivåer

En oversikt over sentral og lokal kriseledelse ligger i kapittel 1.3 samt i operativ del.

*Tabell 3-1 Eksempler på hvilke hendelser som håndteres innenfor beredskapsnivå grønn, gul eller rød*

Beredskapsnivå	Grønn beredskap	Gul beredskap	Rød beredskap
<b>Varsling</b>	Lokal beredskapsledelse varsles.	Sentral kriseledelse varsles.	Fylkesmannen varsles.
<b>Håndtering</b>	Håndteres innenfor normal driftsorganisasjon.	Håndteres innenfor driftsorganisasjon, men muligens behov for ekstra ressurser internt.	Håndteres av driftsorganisasjon, med bistand fra interne /eksterne ressurser, eller at nødetater håndterer situasjonen med bistand fra kommunale ressurser.
<b>Mobilisering</b>		Behov for ekstra årvåkenhet pga fare for eskalering.  Lokal kriseledelse etableres og overvåker situasjonen.	Lokal kriseledelse etableres  Sentral kriseledelse etableres.
<b>Eksempler på konsekvenser som vil håndteres innenfor de ulike beredskapsnivåene</b>	<b>Liv og helse</b>  Få og mindre personskader. Kort sykefravær.	<b>Liv og helse</b>  Et fåtall (opp til 4) alvorlige personskader, evt. mange mindre personskader.	<b>Liv og helse</b>  Dødsfall/eller mer enn 5 alvorlig skadde. Lavere terskel for å iverksette rød beredskap dersom det er sårbare grupper som er involvert, særlig barn og unge.  Mulig behov for psykososialt kriseteam.  Mulig behov for befolkningsvarsling og evakuering.

	<p><b>Natur og miljø</b></p> <p>Mindre skader på naturressurser/ miljø som utbedres etter relativt kort tid.</p> <p><b>Kommunale tjenester</b></p> <p>Kommunen har kontrollert og kortvarig avbrudd i kritiske tjenester. Reserveløsninger fungerer. Noe redusert kvalitet på tjenesteleveransen.</p> <p><b>Krav til informasjonshåndtering</b></p> <p>Mediepågang og behov for informasjon håndteres av kommunens ordinære driftsorganisasjon.</p>	<p><b>Natur og miljø</b></p> <p>Miljøskader av stort omfang – med middels alvorlighet, eller skade av lite omfang men med høy alvorlighet. Skaden er tidsbegrenset. Bistand fra eksterne ressurser ivaretas og koordineres av ordinært driftsorganisasjon.</p> <p><b>Kommunale tjenester</b></p> <p>Bortfall av kritiske tjenester over en kortere tidsperiode. Reserveløsninger dekker delvis opp, men tjenestene leveres med redusert kvalitet og kapasitet.</p> <p><b>Krav til informasjonshåndtering</b></p> <p>Mediepågang og behov for informasjon håndteres av kommunens driftsorganisasjon, evt med noe ekstra bistand fra sentral kriseledelse.</p>	<p>Mulig behov for etablering av evakuerte- og/eller pårørendesenter.</p> <p><b>Natur og miljø</b></p> <p>Store og alvorlige miljøskader. Fare for krevende evt. langvarig opprydning med behov fra bistand fra interne og eksterne ressurser. Behov for koordinert innsats, innkvartering, bevertning fra kommunen.</p> <p><b>Kommunale tjenester</b></p> <p>Bortfall av større deler av kritiske tjenester. Reserveløsninger fungerer ikke eller kun delvis.</p> <p>Bortfall kritiske tjenester der kvalitet og kapasitet ikke kan dekkes inn gjennom bruk av reserveløsninger.</p> <p>Store evt. langvarige konsekvenser for større deler av befolkningen.</p> <p><b>Krav til informasjonshåndtering</b></p> <p>Stort informasjonsbehov fra berørte, befolkningen og media. Behov for informasjonsberedskap og krisekommunikasjonsplan.</p>
--	---	--	--

### **3.4 Kriseledelsens fullmakt**

Kommunedirektøren har fullmakt til å omdisponere kommunalt personell og utstyr til nødvendige hjelpetiltak. Kommunedirektøren kan også stanse enkelte av kommunens virksomheter ved behov for omdisponering av ressurser til redningstjenesten med mer. Kommunedirektøren utøver kommunal myndighet og kan pålegge overtid- og ekstraarbeid.

Kommunalsjefene har delegert myndighet til å fungere som kommunedirektør i dennes fravær.

Hastebeslutninger kan vedtas av kriseledelsen, uten at saken må gå gjennom kommunestyret eller formannskapet.

Fullmakter for den kommunale kriseledelsen er vedtatt i Ørland kommunestyre 13 nov 2019 i sak 2019/50-2.

### **3.5 Økonomisk ansvar**

Kommunen er i henhold til *Direktiv for redningstjenesten*, pliktig til vederlagsfritt å stille ressurser til disposisjon for den offentlige redningstjenesten hvis det anmodes om dette.

## 4 PLANPROSESS

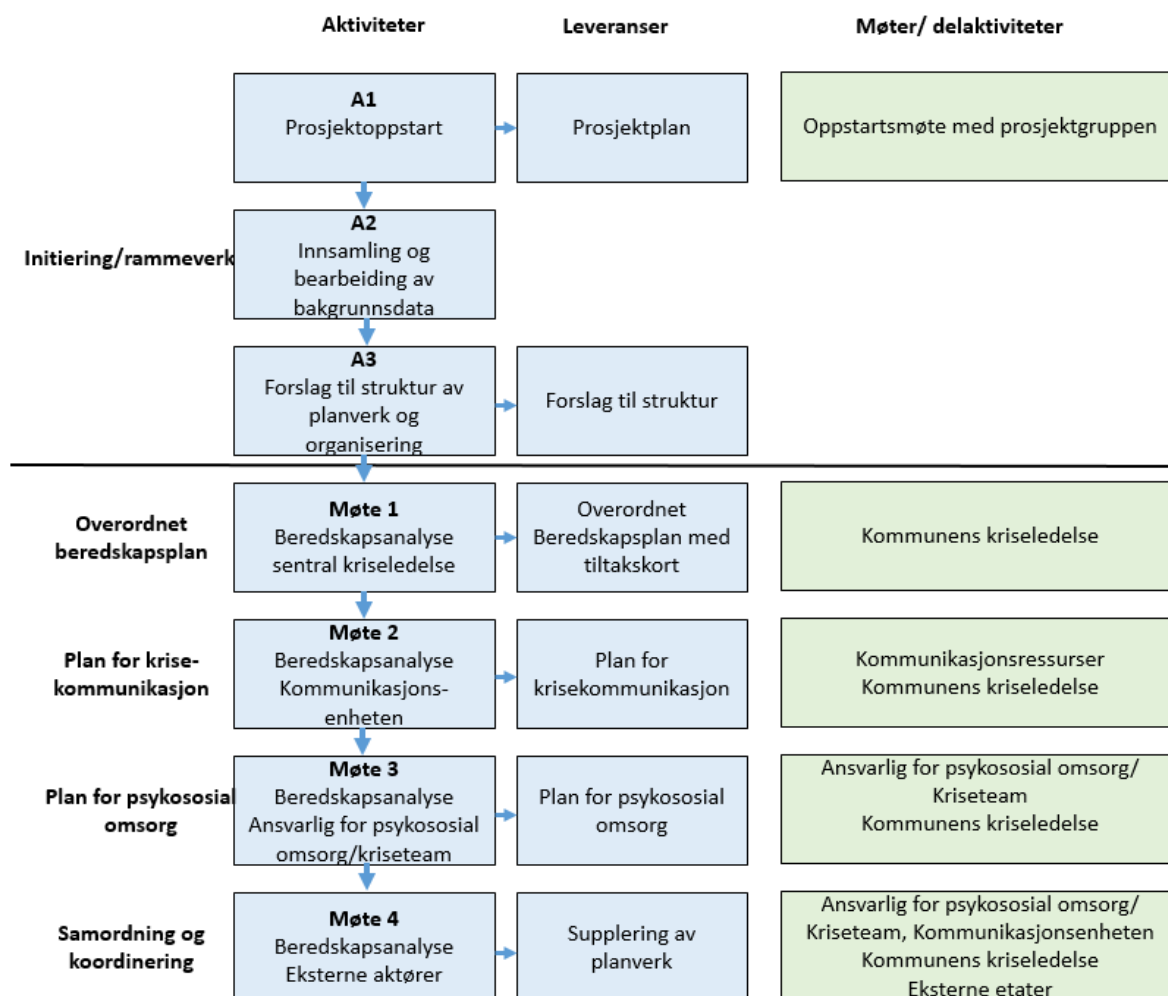
Overordnet beredskapsplan er en oppdatering og videreføring av tidligere beredskapsplaner. I prosessen ble det vektlagt involvering av de aktører som er relevante for Ørland kommunes beredskapsarbeid, både internt og eksternt. De fleste aktørene var også involvert i den helhetlige ROS-analysen, forsommeren 2019.

### Mål med beredskapsprosessen:

- Det skal etableres beredskap for Ørland kommune for å møte risiko og sårbarhet avdekket i helhetlig ROS-analyse.
- Det skal utarbeides overordnet beredskapsplan for kommunens kriseledelse samt plan for krisekommunikasjon og psykososial omsorg.

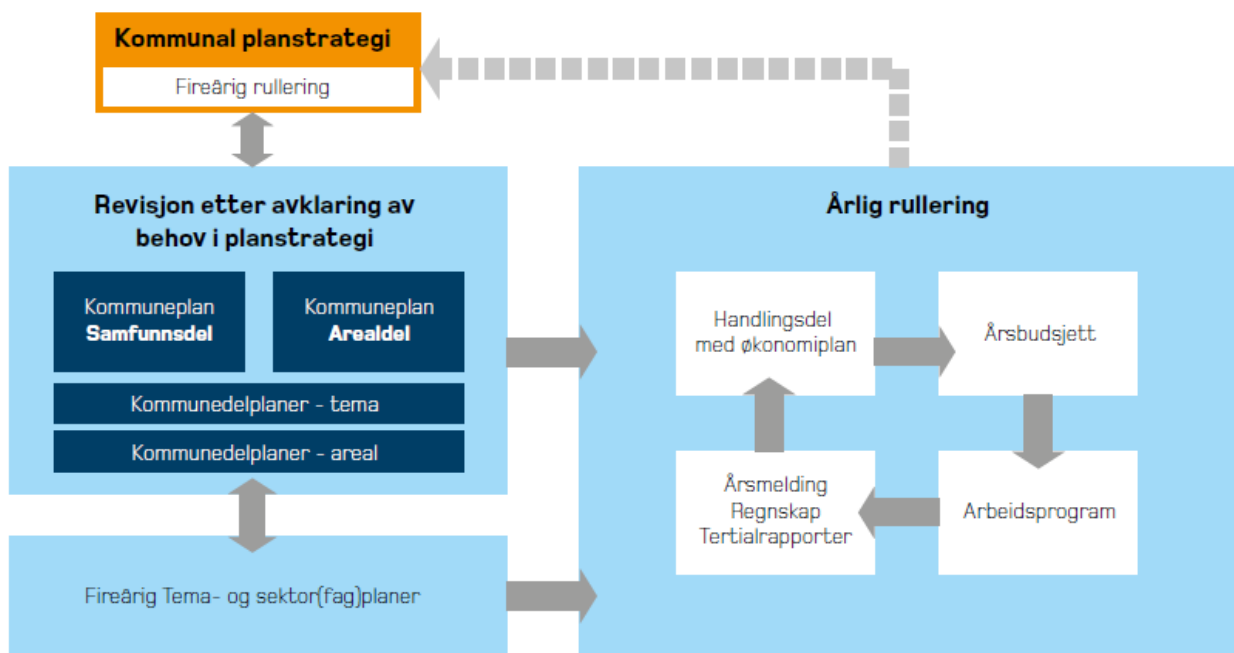
Arbeidet var delt inn i flere arbeidsprosesser for å sikre riktig fokus, nivå av informasjon og forventningsavklaringer. Se figur 4-1 for oversikt over fokus og involverte.

Figur 4-1 Oversikt over fokusområder, leveranser og deltakere i de ulike prosessene



I hht. forskrift om kommunal beredskapsplikt skal samfunnssikkerhets- og beredskapsarbeidet forankres og integreres i kommunens plan- og budsjettprosesser, herunder kommunens overordnede planlegging etter plan- og bygningsloven. Se figur 4-2.

Figur 4-2 Illustrasjon over de overordnede planer og prosesser etter plan- og bygningsloven (fra veileder for kommunal planstrategi, Miljøverndepartementet, 2011).



## 5 GYLDIGHET OG REVISJON AV BEREDSKAPSPLANEN

Revisjon gjennomføres i henhold til krav i forskrift om kommunal beredskapsplikt § 6:

*Risiko- og sårbarhetsanalysen skal oppdateres i takt med revisjon av kommunedelplaner, jf. lov 27. juni 2008 nr. 71 om planlegging og byggesaksbehandling (plan- og bygningsloven) § 11-4 første ledd, og for øvrig ved endringer i risiko- og sårbarhetsbildet.*

**Kommunens beredskapsplan skal til enhver tid være oppdatert, og som et minimum revideres en gang pr. år. Av planen skal det fremgå hvem som har ansvaret for oppdatering av planen og når planen sist er oppdatert.**

For utdypende veiledning om etablering av et helhetlig og systematisk arbeid med samfunnssikkerhetsarbeid etter prinsippene om internkontroll, se dokumentet fra DSB; *Faser i et helhetlig og systematisk samfunnssikkerhets- og beredskapsarbeid i kommunen.*

### 5.1 Oppfølging og årlig revisjon

Beredskapsarbeidet skal årlig undersøkes for å fastslå om aktivitetene og resultatene av dem stemmer overens med det som er planlagt. Kommunedirektøren initierer den årlige revisjonen i sin ledergruppe.

Til dette benyttes "Sjekkliste ved årlig kontroll og oppfølging". Denne fylles ut av den enkelte kommunalsjef i Kommunedirektøren ledergruppe og oversendes kommunens beredskapskoordinator innen 1. mars.

Etter gjennomført kontroll føres "Rapport fra årlig kontroll og oppfølging" som fylles ut av beredskapskoordinator og oversende kommunedirektøren innen 1. mai, kopi av denne rapport sendes Fylkesmannens beredskapsavdeling innen samme frist.

Kommunedirektøren skal samle alle tiltak med økonomiske konsekvenser som er fremkommet, og ta disse med i behandlingen av kommunens økonomiplan/ budsjett pr 1. august.

Dokumentert og gjennomført revisjon er kommunedirektørens dokumentasjon på kommunens beredskapsarbeid, og fremlegges ved tilsyn.

#### 5.1.1 Kommunal beredskapsplan

Kommunedirektøren skal initiere og gjennomføre årlig kontroll, revisjon og oppfølging av kriseplanen med vedlegg. Kvalitetsrevisjon av denne plan skal gjennomføres årlig i Ørland kommune.

Tidsfrist 1. mars hvert år.

#### 5.1.2 Etatsvise fagplaner

Ved rullering av plan for kommunal kriseledelse skal det kontrolleres at alle kommunale fagplaner for beredskap ute i etatene er rullerte og ajourførte pr. 1. mars hvert år.

Ved årlig kontroll og oppfølging skal de ansvarlige for de ulike beredskapsplanene gå gjennom denne sjekklisten dels som en huskeliste for hva de skal gjøre og dels for å kartlegge avvik fra de krav som kommunen har vedtatt for arbeidet.

#### 5.1.3 Tiltak i årsbudsjett og økonomiplan

Dersom det under rullering av plan framkommer ønsker om tiltak som har økonomiske konsekvenser, skal dette tas med i behandling av kommunens budsjett av kommunedirektøren.

#### **5.1.4 Avviksbehandling**

Når det oppdages avvik fra plan skal det alltid skrives ut avviksmelding på standardisert skjema.

#### **5.2 Kontroll og oppfølging ved kriser/ øvelser**

Dersom planverket blir berørt av kriser eller øvelser må planverket oppdateres umiddelbart og nye utgaver gis melding om og/eller distribueres i henhold til fordelingslisten.

## **6 OPPLÆRING OG ØVELSER**

Kommunedirektøren er ansvarlig for at det hvert år planlegges og gjennomføres opplæring og øvelse for kommunal kriseledelse. Denne oppgaven er delegert til beredskapskoordinator i kommunen.

### **6.1 Opplæring**

Alle ansatte skal ha kjennskap til kommunens beredskapsarbeid, planverk og hvor de er tilgjengelig på intranettet. Dette skal inngå i opplæringen ved ansettelse.

Alle ansatte og ledere som har et definert ansvar i hht. beredskapsplanen, skal få en innføring i sine oppgaver. Kommunedirektøren og kommunalsjefene har ansvar for å følge opp opplæring i overordnet beredskapsplan. Leder på de ulike nivåene har ansvar for at nødvendig opplæring i beredskapsarbeid inngår som en del av opplæringen for ansatte. Han/hun har også ansvar for at enheten har en plan som ivaretar opplæring i beredskapsarbeid.

Som en del av opplæringen av de ansatte skal det være en årlig overordnet gjennomgang av beredskapsplanen. Det skal skje i løpet av 1.kvartal.

### **6.2 Øvelser**

Øvelser er et viktig element i kvalitetssikringen og håndtering av hendelser man normalt ikke får trening i. Det finnes ulike øvingsformer. Det kan være alt fra enkle varslingsøvelser, via såkalte skrivebords-/simulerings-/spilløvelser, til store øvelser med markører og faktisk ressursinnsats. Følgende krav er minimum:

Den enkelte ansatte skal:

- kjenne sine egne oppgaver i en krise-/ulykkessituasjon
- kjenne kommunens oppgaver i en krise-/ulykkessituasjon
- kjenne varslingsrutiner

Ansatte med spesiell rolle i beredskapsarbeidet skal:

- øve spesielt på egen rolle
- trene på varsling, organisering og håndtering

Ansatte som har en ledelsesfunksjon i en krise-/ulykkessituasjon, skal:

- gjennomføre skrivebordsøvelse/planspill årlig
- gjennomføre varslingsøvelse, to ganger pr. år
- øve på informasjonsberedskap (ansatte som vil ha en rolle ovenfor mediene bør få reell trening i mediehåndtering)

Gjennomføring av øvelser skal beskrives nærmere i en øvingsplan. Etter alle øvelser skal det være en evaluering, og behovet for endringer i planverket skal vurderes.







ØRLAND  
KOMMUNE