

Planprogram

Kommunedelplan oppvekst og utdanning 2022 - 2034



Høringsutkast april 2021



Innhold

1.0 Innledning	3
1.1 Formål med planarbeidet	3
1.2 Arbeidet med planen	4
2.0 Kommunedelplan oppvekst og utdanning	5
2.1 Avgrensninger i planen	5
2.2 Organisasjonskartet for oppvekst	6
3.0 Føringer	6
3.1 Internasjonale føringer	6
3.2 Nasjonale føringer	6
3.3 Regionale føringer	7
3.4 Lokale føringer	7
4.0 Utviklingstrekk i Ørland kommune	8
4.1 Dagens situasjon på oppvekstområdet	8
5.0 Kommunedelplanens oppbygging	9
5.1 Satsningsområder	9
5.2 Tidsplan	10
5.3 Organisering av arbeidet	11
6.0 Planprosess	11
7.0 Opplegg for medvirkning	12
8.0 Utredninger	13

1.0 Innledning

I tråd med vedtatt planstrategi 17.09.2020 skal Ørland kommune gjennomføre parallelle planprosesser for kommuneplanens samfunnsdel, kommunedelplan for oppvekst og kommunedelplan for helse og familie. Samfunnsdelen er det overordnede styringsdokument for kommunen, og de overordnede målene i samfunnsdelen skal konkretiseres i kommunedelplanene.

Som grunnlag for planarbeidet utarbeides det planprogram for hver av planene som sendes på høring sammen med varsel om oppstart av planarbeidet. Et planprogram skal beskrive planprosessen, inkludert behov for samarbeid med andre og prosesser for medvirkning. Planprogrammet skal angi hvilke planalternativer som skal vurderes og hva som vil være behovet for utredninger. Forslag til planprogram legges fram for politisk behandling og sendes deretter ut på høring. Etter høringsperioden legges bearbeidet forslag fram for ny behandling, og planprogrammet vedtas endelig av kommunestyret.

1.1 Formål med planarbeidet

Formålet med planarbeidet er å få et overordnet styringsdokument for tjenesteområde oppvekst og utdanning i Ørland kommune. Kommunedelplanen skal gi tydelige prioriteringer og gjennom medvirkning i planprosessen vil vi oppnå eierskap og utvikling av oppvekstområdet sammen med innbyggere, samarbeidspartnere, administrasjon og politikere.

Kommunedelplan for oppvekst skal beskrive dagens situasjonen og peke på kommende muligheter for fagområdet. Planen skal beskrive mål for det kvalitative innholdet i kommunale barnehager og skoler, PPT og kvalifiseringsenheten. I tillegg kan kommunedelplan for oppvekst gi føringer for hvordan tjenestene skal organiseres i perioden, og eventuelle lokale satsingsområder utover det lovpålagte.

Formål:

- Ørland kommune skal gi et tilfredsstillende barnehage – og grunnskoletilbud
- Ørland kommune skal gi barn og unge et helhetlig, sammenhengende og tilpasset opplæringstilbud i barnehage og grunnskole i henhold til enhver tids gjeldende føringer og lovverk.

1.2 Arbeidet med planen

Kommunestyret i Ørland kommune vedtar planprogrammet og kommunedelplan for oppvekst og utdanning. Utvalg for oppvekst og utdanning involveres i planprosessen gjennom drøfting i utvalgsmøtene. Planprogram og planforslag vil legges fram som politisk sak for utvalget før behandling i kommunestyret.

I løpet av planprosessen vil eksterne miljø bli invitert inn i planarbeidet. Dette gjelder brukerorganisasjoner og frivillige lag og organisasjoner, nabokommuner, fylkeskommunen, regionale samarbeidspartnere (BUP, politi), statsforvalteren med flere. Tillitsvalgte og verneombud trekkes inn i arbeidet der dette er relevant. Hovedtillitsvalgte deltar i arbeidsgruppa for kommunedelplan for oppvekst. Utkast til plan vil bli drøftet i ungdomsråd, eldreråd og rådet for mennesker med nedsatt funksjonsevne.

Det er opprettet administrativ styringsgruppe på kommunedirektørnivå samt referansegruppe og arbeidsgruppe som ivaretar utarbeidelse av kommunedelplanen for oppvekst. Det er også opprettet en tverrfaglig arbeidsgruppe på kommunenivå som skal se kommuneplanens samfunnsdel, kommunedelplan for helse og familie samt kommunedelplan for oppvekst og utdanning i en sammenheng.

2.0 Kommunedelplan oppvekst og utdanning

Kommunedelplan for oppvekst skal bygge på kommuneplanens samfunnsdel og være retningsgivende for arbeid og prioriteringer innenfor oppvekstområdet i Ørland kommune. Kommunedelplanen har et 12-årsperspektiv og skal ha en handlingsdel som viser hvordan planen skal følges opp de fire påfølgende årene. Handlingsdelen skal revideres årlig. Planprosessen gjennomføres i tråd med de krav som stilles til kommuneplanprosesser regulert i plan – og bygningsloven §§11-12 og 11-15, og krav til medvirkning, høring og offentlig ettersyn ivaretas jf. §§5-1 og 5-2.

2.1 Avgrensninger i planen

Oppvekstområdet består av 9 barnehager hvorav 4 er private barnehager og av 7 skoler hvorav 1 er privat. I tillegg består området av Pedagogisk psykologisk tjeneste (PPT) og kvalifiseringsenheten samt barnevernstjenesten som er organisert inn i Fosen barnevernstjeneste.

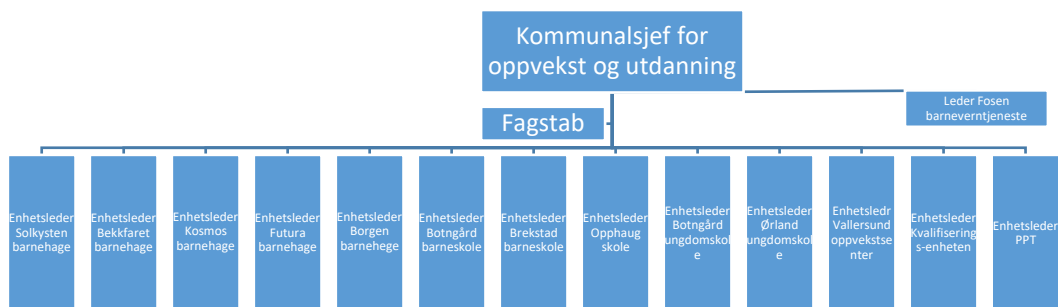
Avgrensninger i kommunedelplanen for helse og familie vil gjøres etter en prosess med kunnskapsgrunnlag for ny kommune, delutredninger og medvirkning.

Tjenester som også er viktige for barn og unge, men som ikke ligger under oppvekstområdet, er kultur og frivillighet.

Det var utarbeidet flere tema-planer i de gamle kommunene som vil være en del av kunnskapsgrunnlaget i utarbeidelsen av ny kommunedelplan. Det vil bli gjort vurderinger underveis i arbeide om temaplanene skal legges inn i kommunedelplanen eller om det skal revideres/utarbeides egne temaplaner på områder der det er ønske om særlig satsing eller styrking. I dag har vi følgende planer:

- Kostholdsplan barnehage/skole/sfo (20xx-20xx)
- Den gode overgangen i opplæringsløpet
- Lokal læreplan for godt språkmiljø (2015)
- Lokal læreplan for skolestartere (2015)
- Digital praksis – barnehage og skole i Ørland kommune, 2020
- Handlingsplan mot vold og overgrep (2020 – 2023)
- Godt psykososialt miljø i barnehagen – handlingsplan mot mobbing i barnehagen (2020)

2.2 Organisasjonskartet for oppvekst



I tillegg har Ørland kommune 4 private barnehager og 1 privat skole som drives av eksterne eiere. Ørland kommune har imidlertid et veilednings- og oppfølgingsansvar for de private enhetene og de involveres i kommunale tiltak og satsinger der hvor det er naturlig.

3.0 Føringer

I «Avtale om sammenslåing av kommunene Bjugn og Ørland 21.04.2016», er det valgt ut flere samhandlingsregler/prinsipper som skal ligge til grunn i arbeidet med å bygge den nye kommunen. Disse føringene er utdypet i vedtatt planstrategi.

3.1 Internasjonale føringer

Nasjonale forventninger til regional og kommunal planlegging 2020-2023 har tatt inn FNs 17 bærekraftsmål som et grunnlag for den kommunale og fylkeskommunale planleggingen. FNs bærekraftsmål er verdens felles arbeidsplan, blant annet for å sikre sosial rettferdighet og god helse, og for å stanse tap av naturmangfold og klimaendringer.

Kommunedelplan for oppvekst og utdanning vil både direkte og indirekte understøtte arbeidet med å nå flere av bærekraftmålene.

3.2 Nasjonale føringer

Sentrale dokumenter som legger føringer for arbeidet:

- FN' barnekonvensjon
- Lov om barnehager med Rammeplan og andre forskrifter
- Opplæringsloven med forskrifter
- Barnevernsloven
- Lov integrering gjennom opplæring, utdanning og arbeid (integreringsloven)
- Fagfornyelsen og ny læreplan

- Lov om folkehelsearbeid (Folkehelseloven)
- Lov om miljøretta helsevern
- Meld. St. 6 (2019–2020) Tett på – tidlig innsats og inkluderende fellesskap i barnehage, skole og SFO
- Meld. St. 21 (2016–2017) Lærelyst – tidlig innsats og kvalitet i skolen
- Meld. St. 19 (2015–2016) Tid for lek og læring — Bedre innhold i barnehagen
- Meld. St. 24 (2012–2013) Framtidens barnehage
- NOU 2017: 12 Svikt og svik — Gjennomgang av saker hvor barn har vært utsatt for vold, seksuelle overgrep og omsorgssvikt
- NOU 2020: 14 Ny barnelov — Til barnets beste
- NOU 2015:2 Å høre til – virkemidler for et trygt psykososialt skolemiljø
- NOU 2015:8 Framtidens skole – rapport fra Ludviksen-utvalget
- Inkluderende fellesskap for barn og unge – Thomas Nordahl m.fl.
- Kompetanse for framtidens barnehage - nasjonal strategiplan

3.3 Regionale føringer

- Strategisk kompetanseplan for barnehagene på Fosen (REKOM), 2019-2022
- Rammeverk for desentralisert ordning for kompetanseutvikling (DEKOM), 2018
- Plan for lærende nettverk mellom skolene i Fosen 2019 – 2021, Fosennettverket
- Plan for ekstern vurdering skole og barnehage, 2019 – 2021
- Reglement for lokal gitt eksamen Fosen, 2021
- Plan for oppfølging av nyutdannede lærere og barnehagelærere 2020/2021
- Regional plan for tilsyn i barnehager i Fosen, 2020

3.4 Lokale føringer

- Kommunal planstrategi for Ørland kommune, vedtatt 17.09.2020
- Folkehelseoversikt – oversikt over helsetilstand og påvirkningsfaktorer for ØK 2020 – 2024
- Økonomiplan for 2021 – 2024 Ørland kommune
- Samarbeidsavtale men Fosen barnevernstjeneste 2020
- BTI – samhandlingsmodell for tverrfaglig innsats
- Kommuneplanens samfunnsdel – under utarbeidelse

4.0 Utviklingstrekk i Ørland kommune

For å kunne si noe om dagens situasjon på oppvekstområdet, bygger vi på følgende kunnskapsgrunnlag:

- “Oversikt over helsetilstand og påvirkningsfaktorer for Ørland kommune 2020”
- Ungdataundersøkelse mars 2021
- Kvalitetsmeldinger fra oppvekst
- Årsmelding barnehager
- Årlige rapporteringer som elevundersøkelsen, nasjonale prøver, grunnskolepoeng, ståstedsanalyser, ansatte-undersøkelser og foreldreundersøkelser
- GSI/BASIL (rapporteringsportaler oppvekst SSB)

4.1 Dagens situasjon på oppvekstområdet

I de senere år har oppvekstsektoren arbeidet bredt med særlig fokus på kvalitetsutvikling i et helhetlig perspektiv. Det har vært vektlegging av gode overganger mellom barnehage og skole, mellom barnetrinn, mellomtrinn og ungdomstrinn samt til videregående skole.

Det har vært fokus på barns læringsmiljø, relasjonsarbeid i skolen, skole – og barnehagebasert kompetanseutvikling, forbyggende tiltak og tidlig innsats sammen med betydningen av god ledelse av profesjonsfellesskapet.

Vi har med få unntak gode, tidsriktige og funksjonelle bygninger med gode utearealer. Vi har god kapasitet på barnehageplasser, stort mangfold og variasjon i barnehagetilbudet og tilfredsstillende samhandling mellom oppvekst og helse når det gjelder tiltak rettet mot barn og unge.

I planperioden vil oppvekstsektoren jobbe med:

- Økt gjennomføring av det 13-årige skoleløpet.
- Å sørge for at flest mulig får et tilfredsstillende utbytte av den ordinære opplæringen i barnehage og skole
- Innhente lokal informasjon gjennom ungdommenes egne fortellinger slik at vi bedre kan legge til rette for et rus – og voldsfritt oppvekstmiljø.
- Skape en oppvekstsektor som bidrar positivt for å fremme barns fysiske og psykiske helse, trygghet, trivsel og læring og bidra til å bedre barn og elevers opplevelse av eget læringsmiljø
- Sikre nok og riktig kompetanse til enhver tid i tjenesteområdet
- Øke den kollektive samhandlingen mellom oppvekst og helse til beste for barnet og barnets familie.

5.0 Kommunedelplanens oppbygging

Kommunedelplan for oppvekst og utdanning er den første sektorplanen for den nye kommunen etter kommunesammenslåingen 01.01.2020. Et godt og bredt kunnskapsgrunnlag med delutredninger vil derfor være en viktig del av kommunedelplanen. Videre vil oppbygging av kommunedelplanen være lik samfunnsdelen, som inneholder satsningsområder, mål og strategier:

- Kunnskapsgrunnlag (utfordringer og muligheter i planperioden)
- Satsingsområder
- Delmål
- Strategier

Arbeidet med kommunedelplan for oppvekst og utdanning vil foregå parallelt med kommuneplanens samfunnsdel og kommunedelplan for helse og familie.

Planprosessen for kommuneplanene vil bli delt inn i to faser, med en tredje tilhørende fase for handlingsdelen. De tre fasene vil avsluttes med politisk vedtak.

5.1 Satsningsområder

Områder eller tema det skal fokuseres spesielt på og gis særlig oppmerksomhet i kommende tidsperiode. Satsningsområdene bør ha en sammenheng med eksterne krav og forventninger, og vil bli valgt basert på involvering av innbyggere, politisk medvirkning og kunnskapsgrunnlag.

Satsningsområder innenfor oppvekst vil være

- Oppvekstreformen som iverksettes i 2022 og som skal fokusere på forebyggende arbeid og tidlig innsats for å sikre et godt og trygt oppvekstmiljø for barn og unge
- Økt gjennomføring av det 13-årige skoleløpet
- Helhet og sammenheng i opplæringsløpet
- Kompetanseløftet og krav om inkluderende felleskap som bidrar til endring av PPT's mandat og innhold innen 2025
- Fagfornyelsen og nye læreplaner
- Utvikling av grunnleggende ferdigheter og god språklig kompetanse
- Fokus på godt læringsmiljø for barn og elever
- Folkehelse og livsmestring
- Videreutvikling av samhandlingsmodeller oppvekst og helse
- God ledelse og styrking av profesjonsfellesskapet.
- Fokus på sunn og næringsrik mat i alle enheter

5.2 Tidsplan

Framdriftsplan planprogram oppvekst og utdanning:

- 12.04.2021 Utvalg for oppvekst og utdanning – behandling planprogram
- 22.04.2021 Kommunestyret – behandling planprogram
- 03.06.2021 Høringsfrist – planprogram
- 07.06.2021 Utvalg for oppvekst og utd. – innstilling vedtak planprogram
- 17.06.2021 Kommunestyret – vedtak planprogram

Framdriftsplan med milepæler og frister:

År	2021				2022				2023				
Plan/kvartal	Q1	Q2	Q3	Q4	Q1	Q2	Q3	Q4	Q1	Q2			
Kommuneplanens samfunnsdel													
	<table border="1"> <tr> <td style="width: 25%;">Førstegangs behandling: Strategi og drift 15.03 Kommunestyret 22.03 Vedtak: Kommunestyret 17.06</td> <td style="width: 25%;">Fase 1 Valg av satsingsområder Vedtak: januar 2022</td> <td style="width: 25%;">Fase 2 Valg av mål og strategier Vedtak: juni/august 2022</td> <td style="width: 25%;">Fase 3 Handlingsdel med økonomiplan Vedtak: sammen med budsjett desember 2022</td> </tr> </table>										Førstegangs behandling: Strategi og drift 15.03 Kommunestyret 22.03 Vedtak: Kommunestyret 17.06	Fase 1 Valg av satsingsområder Vedtak: januar 2022	Fase 2 Valg av mål og strategier Vedtak: juni/august 2022
Førstegangs behandling: Strategi og drift 15.03 Kommunestyret 22.03 Vedtak: Kommunestyret 17.06	Fase 1 Valg av satsingsområder Vedtak: januar 2022	Fase 2 Valg av mål og strategier Vedtak: juni/august 2022	Fase 3 Handlingsdel med økonomiplan Vedtak: sammen med budsjett desember 2022										
Kommuneplanens Arealdel													
Kommunedelplan Oppvekst og utdanning Kommunedelplan Helse og familie													
	<table border="1"> <tr> <td style="width: 25%;">Førstegangs behandling: Helse 12.03 Oppvekst 12.03 Vedtak: Kommunestyret 17.06</td> <td style="width: 25%;">Fase 1 Valg av satsingsområder Vedtak: januar 2022</td> <td style="width: 25%;">Fase 2 Valg av mål og strategier Vedtak: juni/august 2022</td> <td style="width: 25%;">Fase 3 Handlingsdel med økonomiplan Vedtak: sammen med budsjett desember 2022</td> </tr> </table>										Førstegangs behandling: Helse 12.03 Oppvekst 12.03 Vedtak: Kommunestyret 17.06	Fase 1 Valg av satsingsområder Vedtak: januar 2022	Fase 2 Valg av mål og strategier Vedtak: juni/august 2022
Førstegangs behandling: Helse 12.03 Oppvekst 12.03 Vedtak: Kommunestyret 17.06	Fase 1 Valg av satsingsområder Vedtak: januar 2022	Fase 2 Valg av mål og strategier Vedtak: juni/august 2022	Fase 3 Handlingsdel med økonomiplan Vedtak: sammen med budsjett desember 2022										

5.3 Organisering av arbeidet

Kommunestyret i Ørland kommune vedtar planprogrammet og kommunedelplan for oppvekst og utdanning. Utvalg for oppvekst og utdanning involveres i planprosessen gjennom drøftinger. Planprogram og planforslag vil legges fram som saker for utvalget før behandling i kommunestyret.

Administrativ styringsgruppe:

- Kommunaldirektøren og kommunaldirektørens ledergruppe

Referansegruppe:

Referansegruppen skal delta i drøftinger og gi innspill slik at arbeidet som gjøres er kunnskapsbasert, faglig relevant og riktig prioritert i forhold til planens mål

- Alle enhetsledere skole og barnehage
- Enhetsleder kvalifiseringsenheten
- Enhetsleder PPT

Arbeidsgruppe for kommunedelplan for oppvekst og utdanning:

- Anne Murvold Risvik, fagstab oppvekst – prosjektleder planarbeidet
- Tor Eirik Solli, enhetsleder Botngård ungdomsskole
- Gunn Eva Haug, enhetsleder Opphaug skole
- Hege Hovd, enhetsleder Bekkfaret barnehage
- Jim Godø, enhetsleder PPT
- Magdele P. Johansen, Kommunalsjef oppvekst og utdanning
- Tone Helland, HTV Utdanningsforbundet

6.0 Planprosess

Planprosessen gjennomføres i tråd med de krav som stilles til kommuneplanprosesser regulert i plan – og bygningsloven §§11-12 og 11-15, og krav til medvirkning, høring og offentlig ettersyn ivaretas jf. §§5-1 og 5-2.

Forslaget til planprogram sendes ut på høring til utvalg og berørte myndigheter, interesseorganisasjoner og andre interesserte.

Planprosessen vil foregå gjennom 3 faser:

- Fase 1 Satsingsområder (hva skal vi ha fokus på?)
- Fase 2 Mål (hva vil vi oppnå) og strategier (hvordan skal vi oppnå det?)
- Fase 3 Handlingsdelen

Planprosess for kommunedelplan for oppvekst og utdanning gjennomføres parallelt med kommuneplanens samfunnsdel og kommunedelplan for helse og familie.

Se planprogram kommuneplanens samfunnsdel for detaljert beskrivelse av de tre fasene.

7.0 Opplegg for medvirkning

Det vil bli gitt mulighet for både innbyggere, interesseorganisasjoner og ansatte i kommunen til å gi innspill til innhold i kommunedelplan for oppvekst.

I dette planarbeidet vil det gjennomføres en felles medvirkningsprosess mellom samfunnsdelen og kommunedelplanene for «oppvekst og utdanning» og «helse og familie». Ett av hovedmålene er å peke ut utviklingsretning for den nye kommunen, og motivere flest mulig til å komme med innspill. Spesielt fokus vil det være å få innspill fra barn og unge slik at barn – og ungdomsstemmen kommer tydelig fram, frivillige lag og organisasjoner, næringsliv og ansatte og politiske råd og utvalg i Ørland kommune. Det skal utarbeides en mer detaljert plan for medvirkning tidlig i planprosessen.

Medvirkning vil blant annet skje igjennom

- Kunngjøringer og informasjon i lokalavisa og på sosiale media
- Informasjon og medvirkning via kommunens hjemmesider - spørreundersøkelse
- Det vil bli avholdt dialogmøter og workshops med skolenes elevråd og kommunens ungdomsråd - elever
- Temamøte med politikere i utvalg for oppvekst og utdanning
- Ansatte involveres av sine ledere på sine møtearenaer
- Kommunalt foreldreutvalg
- Samarbeidsutvalg på enhetene
- Enhetenes LTV-grupper
- Samarbeid med VGS
- SWOT-analyser

Se planprogram kommuneplanens samfunnsdel for detaljert beskrivelse av medvirkningsprosessene.

8.0 Utredninger

Kunnskapsgrunnlag:

- “Oversikt over helsetilstand og påvirkningsfaktorer for Ørland kommune 2020”
- Ungdataundersøkelse mars 2021
- Kvalitetsmeldinger fra oppvekst
- PPT – faktagrunnlag for framtidig organisering og innhold (under arbeid)
- Årsmelding barnehager
- Årlige rapporteringer som elevundersøkelsen, nasjonale prøver, grunnskolepoeng, ståstedanalyser, ansatte-undersøkelser og foreldreundersøkelser
- GSI/BASIL (rapporteringsportaler oppvekst SSB)

Hva skal utredes nærmere?

- Skole- og barnehagestrukturutredning – vedtatt i planstrategien. Utredningen vil kunne peke på endringer som kan ha konsekvenser for framtidige strategier på oppvekstområdet.

Hva kan/bør utredes nærmere?

- Frafall i videregående – en utredning som fokuserer på lokale tall og årsakssammenhenger. Gjennomføre kvalitative undersøkelser som intervju, ikke bare kvantitative undersøkelser.
- Flyktningetjenesten – en utredning som er grunnlaget for en strategi for bosetting. Skal vi ha mottaksbarnehage/mottaksskole? Hvordan bygger vi kompetanse i organisasjonen og hvordan bruker vi ressursene best?